

# FICHA BÁSICA PARA LA PROGRAMACIÓN DE UNIDADES DIDÁCTICAS

<b>Curso</b>	<b>Unidad Didáctica</b>
<b>1º DE ESO</b>	<b>¿IBERIA O HISPANIAE?</b>

## Contenidos

Real Decreto 3473/2000 de 29 de diciembre (BOE 16/01/2001)  
 Decreto 39/2002 de 5 de marzo de la Comunidad Valenciana (DOGV 8 de marzo de 2002)

### II Prehistoria e historia antigua

- El proceso de hominización. La Prehistoria.
  - Paleolítico. El arte rupestre levantino. La Valltorta.
  - La Revolución neolítica y la Edad de los metales.
- Las primeras civilizaciones históricas.
  - Las colonizaciones mediterráneas en la Península Ibérica. La cultura ibérica en el ámbito de la Comunidad Valenciana.
- La Hispania romana.
  - La romanización. La presencia romana en tierras valencianas.
  - El reino visigodo.

## Criterios de Evaluación

BOE Real Decreto 3473/2000 de 29 de diciembre (BOE 16/01/2001)	DOGV Decreto 39/2002 de 5 de marzo de la Comunidad Valenciana (DOGV 8 de marzo de 2002)
<ul style="list-style-type: none"> <li>• Distinguir y situar en el tiempo y en el espacio las culturas que se desarrollaron en la Península Ibérica durante la Antigüedad y valorar la trascendencia de la romanización y las pervivencias de su legado en nuestro país.</li> <li>• Formar un esquema de comprensión básica sobre el período visigodo como puente entre la Hispania romana y la Edad Media.</li> </ul>	<ul style="list-style-type: none"> <li>• Identificar los aspectos básicos de los principales pueblos, sociedades y culturas correspondientes al ámbito español, situándolos cronológica y geográficamente, atendiendo especialmente a los pueblos, sociedades y culturas que se desarrollaron en el ámbito actual de la Comunidad Valenciana durante la prehistoria, las colonizaciones mediterráneas y el periodo clásico greco-latino.</li> <li>• Distinguir las distintas duraciones temporales de los hechos y procesos históricos y utilizar los conceptos temporales con propiedad, tanto la duración, como la simultaneidad, el cambio, los ritmos de cambio, la regresión, el desarrollo, el estancamiento..., diferenciando el tiempo y el cambio de su mediación cronológica.</li> </ul>

## Índice de las Actividades

**UNO.** De la España actual a la antigua Iberia: espacios y fronteras.

**DOS.** Nosotros y los que nos visitaron. Las colonizaciones.

**TRES.** Los romanos e Hispania.

**CUATRO.** Los visigodos: ¿romanos o godos?

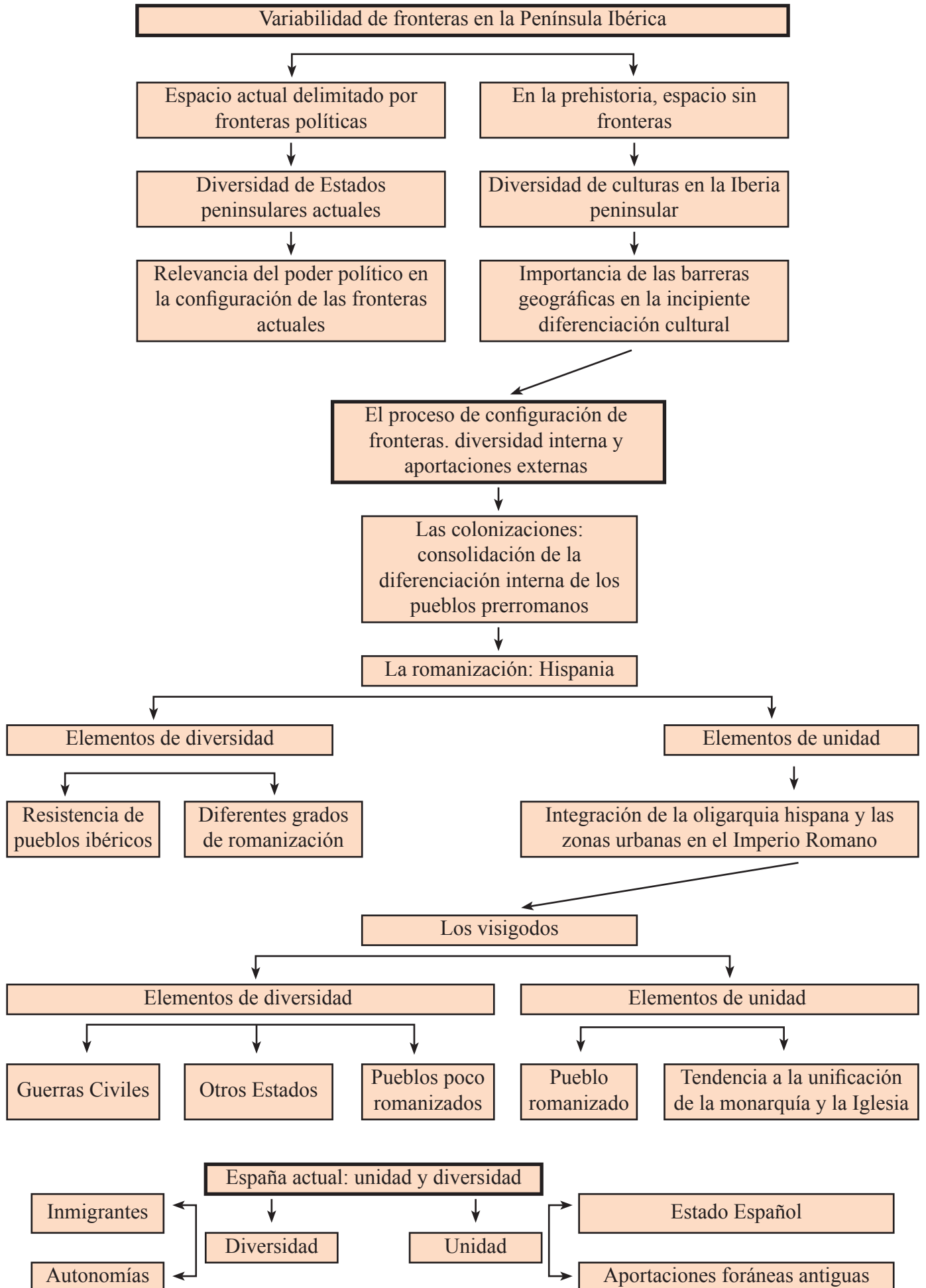
**CINCO.** España: diversidad interna y aportación externa.

En la **Actividad Uno (Ejercicios del 1 al 10)** planteamos el problema transversal a toda la unidad: la variabilidad de las fronteras y el proceso histórico de su configuración. Esta cuestión nos sirve para ver qué ideas tienen los alumnos sobre las fronteras actuales y en épocas históricas pasadas. Para ello nos situamos en el espacio ibérico o –el más cercano a los alumnos- y comparamos la delimitación de fronteras en dos épocas históricas claramente contrapuestas: la actual, con sus fronteras políticas bien delimitadas, y la prehistórica, en la que las fronteras no existen. Todo ello, relacionándolo con la existencia de diferentes pueblos, sociedades y culturas con distinto nivel de desarrollo social.

En las **Actividades Dos, Tres y Cuatro (Ejercicios del 11 al 26)** se aporta información textual, cartográfica e iconográfica sobre la progresiva configuración de zonas culturales y sociales diferenciadas y la creación de delimitaciones de carácter político-administrativo, así como el establecimiento de fronteras políticas en el interior de la Península Ibérica, entre las primeras sociedades ibéricas –como consecuencia de las colonizaciones-, la dominación romana –la integración peninsular en las estructuras imperiales- y el establecimiento del estado visigodo. Todo ello con la finalidad de identificar los elementos de unidad y de diversidad que se configuran en el espacio peninsular en esta época histórica.

En la **Actividad Cinco (Ejercicio de síntesis final)**, por una parte, trataremos de reflexionar sobre los elementos de unidad y de diversidad territorial configurados en la península, tanto en épocas pasadas como en la España actual, realizando una primera aproximación al Estado de las Autonomías que, posteriormente, en tercero de la ESO, se analizará con mayor profundidad. Por otra parte, trataremos de hacer una valoración de las aportaciones foráneas, tanto históricas como actuales, al enriquecimiento cultural peninsular

# Esquema Básico de la Unidad Didáctica



## Orientaciones Para las actividades

ACTIVIDAD	
UNO	DE LA ESPAÑA ACTUAL A LA ANTIGUA IBERIA: ESPACIOS Y FRONTERAS
OBJETIVOS	
<ul style="list-style-type: none"><li>• Conseguir una primera aproximación a la “movilidad” de las fronteras, planteando que las fronteras políticas actuales son históricas.</li><li>• Delimitar los diferentes estados actuales peninsulares para no confundir España con la Península Ibérica.</li><li>• Realizar una aproximación inicial al proceso por el cual se han ido configurando los espacios territoriales de los Estados peninsulares actuales.</li><li>• Identificar las culturas prehistóricas peninsulares –reforzando algunos objetivos de la unidad C- y conocer su modo de vida, organización social y los cambios que éstos desarrollan, haciendo especial mención a la zona valenciana.</li><li>• Comprender que la existencia de diferentes áreas culturales prehistóricas en la península obedece a la existencia de importantes obstáculos físicos y a la diversidad de niveles de desarrollo social, sin que ello presuponga, necesariamente, el establecimiento de fronteras políticas.</li><li>• Comparar la situación peninsular actual y la prehistórica, en cuanto a la delimitación territorial y de fronteras.</li></ul>	
RESULTADOS que esperamos alcanzar con los alumnos	
<p>Se espera que la mayoría de los alumnos consigan alcanzar, <b>sin demasiados problemas</b>, los objetivos relativos a contenidos descriptivos, aquellos que estén relacionados con la simple observación o los hechos geográficos e históricos que se hayan trabajado ya en la unidad C. Por ello el trabajo de alumnado debe ser, en estos casos, totalmente autónomo.</p> <p>Sin embargo, los alumnos pueden tener <b>más dificultades</b> en reconstruir un proceso histórico –aunque sea sencillo y concreto-, en relacionar el nivel de desarrollo social prehistórico con la inexistencia de fronteras políticas –pese a la escasa comunicación entre las diferentes zonas- o en sacar conclusiones sólidas en la comparación entre épocas. En estos casos, el profesor deberá dar un mayor apoyo al trabajo del alumnado.</p> <p>Por último, el primer objetivo, por abstracto, es el que plantea <b>mayores problemas</b>. Sin embargo, en esta actividad se pretende solamente una aproximación inicial, teniendo en cuenta que es un objetivo transversal, presente en toda la unidad, e incluso, en todo el proyecto educativo.</p>	
ESTRATEGIAS DEL PROFESOR para enseñar	
<p>En los <b>cinco primeros ejercicios</b> se intentarán alcanzar los tres primeros objetivos. Para ello se parte de la confección del mapa de la figura 1, elemento motivador fundamental de esta parte de la actividad ya que se trata de explicar de qué manera se han ido configurando las fronteras políticas de los Estados actuales del espacio peninsular, que no coinciden sólo con el territorio español. Esa multiplicidad de Estados actuales nos lleva a intentar conocer, utilizando el mapa de la Península Ibérica en el s. XIII -figura 2- y el documento 1 -que informa sobre los cambios de fronteras entre el medioevo y la contemporaneidad- cómo se han ido conformando y cambiando las fronteras políticas en la península, apreciando cómo los factores político-militares tienen más importancia que los de carácter geográfico.</p>	

Los **ejercicios 6,7,8 y 9** están relacionados con la consecución del cuarto y quinto objetivos. La lectura de textos descriptivos –documentos 2 y 3-, la observación y deducción de las imágenes arqueológicas –figuras 3, 5, 6, 7, 8, 9 y 11- y el uso de la cronología básica de la Prehistoria, facilitarán la respuesta a los ejercicios 6 y 7, relacionada con la consolidación de conocimientos sobre las culturas peninsulares y sus cambios, que ahora ganan en diversidad con el conocimiento de algunas sociedades del territorio valenciano. Con la realización de los ejercicios 8 y 9, utilizando los mapas de las figuras 10 y 12 y la lectura del documento 4 –más explicativo- trataremos de distinguir diferentes áreas o niveles de desarrollo social en la península, viendo cómo son las barreras geográficas –en este sentido puede ser útil la lectura complementaria del documento del anexo 1-, y no la existencia de fronteras políticas, las que delimitan esas zonas culturales. Lo cual se relaciona con el quinto objetivo.

El **ejercicio 10** o redacción de síntesis no sólo sirve para sistematizar la información obtenida –es conveniente la participación del alumnado-, sino también para comparar dos situaciones totalmente diferentes en cuanto al nivel de desarrollo social y delimitación territorial, la época actual y la prehistórica –último objetivo-, así como para aproximarse al proceso histórico de configuración de fronteras a través de su continua “movilidad”.

## MATERIALES DE APOYO

<b>Bibliografía</b>	<ul style="list-style-type: none"> <li>- VARIOS (1995): <i>Historia de España</i>, Barcelona: Planeta, caps. 1 al 5.</li> <li>- VARIOS (1988): <i>Historia del pueblo valenciano</i>, Valencia: Levante, págs. 1-60.</li> </ul>
<b>Páginas webs</b>	<a href="http://clio.rediris.es/fichas/pre_rupestre.htm">http://clio.rediris.es/fichas/pre_rupestre.htm</a> <a href="http://atapuerca.cjb.net/">http://atapuerca.cjb.net/</a>
<b>Otros materiales</b>	<i>Atapuerca, el misterio de la evolución, documental de Javier Trueba, Canal +.</i>

## ANEXO 1: UN MEDIO NATURAL INVERTEBRADO

“La posición excéntrica de Iberia, su aislamiento por los Pirineos, las vigorosas peculiaridades de su clima y de su estructura, el atractivo de algunas de sus riquezas, apenas han cesado de darle en Europa, desde la más lejana prehistoria, una originalidad a veces sutil, a veces inconfundible.

No vamos a inferir de esto que el mundo ibérico sea un mundo herméticamente cerrado. Ni tampoco que haya facilitado elementos favorables para la fusión en un todo armónico. Porque este mundo, que por un lado se abre ampliamente, gracias a su acogedora periferia, a las influencias externas de todo género, por otro lado opone pronto a quien quiere penetrarlo más profundamente las múltiples barreras de sus sierras y sus mesetas, el rigor de su clima, la escasez de sus recursos. Iberia no goza de un sistema coherente de vías naturales. Ningún centro geográfico que represente una función articuladora. Estrechos desfiladeros, en las salidas de sus mesetas, cierran casi todas las salidas de los grandes valles. Tentados estamos de repetir una expresión que ha hecho fortuna, la de que la Península es “invertebrada”. Por el contrario, en el transcurso de su desarrollo, ha sido víctima de la importancia excesiva que tiene en su estructura física la armazón ósea de su relieve, con daño para los órganos de producción, de asimilación, de intercambio, de vida. Desde la barrera ininterrumpida de los Pirineos centrales hasta las cumbres igualmente vigorosas que dominan Granada y Almería, se extiende la Iberia montañosa y continental, caracterizada por las dificultades de acceso y por la brutalidad de las condiciones de su clima.”

- VILAR, P. (1975): *Historia de España*, París: Librairie Espagnole.

## ACTIVIDAD

**DOS**

**NOSOTROS Y LOS QUE NOS VISITARON. LAS COLONIZACIONES**

## OBJETIVOS

- Consolidar el concepto de colonización –ya trabajado en la unidad B-, relacionándolo con el de migración, señalar sus causas y sus consecuencias, y distinguir los diferentes pueblos colonizadores que se establecieron en la Península Ibérica.
- Identificar, localizar y diferenciar las grandes áreas culturales prerromanas peninsulares, y relacionarlas con las aportaciones de los distintos pueblos colonizadores, tratando de identificar las dificultades para el establecimiento de una unidad política peninsular.
- Conocer y distinguir las relaciones –pacíficas y comerciales o político-militares- que los diversos pueblos colonizadores establecieron con las comunidades indígenas peninsulares, y como ello sirvió para introducir a la Península Ibérica en el entorno más amplio y “globalizado” del Mediterráneo.
- Valorar las aportaciones de los colonizadores a las comunidades indígenas peninsulares.

## RESULTADOS que esperamos alcanzar con los alumnos

En principio, la mayor parte de los objetivos puede alcanzarse con cierta **facilidad**, sobre todo aquellos aspectos que se refieren a la definición e identificación de conceptos y hechos básicos. Sin embargo, los aspectos relacionados con causas y consecuencias de las colonizaciones, la relación entre colonizadores y comunidades indígenas o la valoración de las aportaciones foráneas, pueden plantear **más dificultades**, al menos para un sector del alumnado.

Las cuestiones que pueden plantear **problemas mayores** están incluidas en los objetivos segundo y tercero. En el primer caso nos referimos a la cuestión de la unidad política peninsular en la época de las primeras civilizaciones históricas, debido –entre otras razones- al carácter transitorio y complejo –convivencia de comunidades indígenas con gran diversidad de desarrollo social y en tránsito hacia su consolidación como “sociedades históricas”- que esa etapa tiene en la Península Ibérica. En el segundo caso, estamos hablando de la relación entre colonizaciones y romanización, ya que la presencia cartaginesa da pie a la llegada de los romanos.

## ESTRATEGIAS DEL PROFESOR para enseñar

En esta actividad, existe un cierto equilibrio entre los materiales textuales, cartográficos e iconográficos, utilizados. Estos materiales, en general, no presentan demasiadas dificultades para su comprensión lo que puede facilitar el trabajo autónomo del alumno. En todo caso, pueden aparecer algunos términos que necesitan de consulta o apoyo del profesor.

Los **ejercicios 11 y 12** –y el análisis de los documentos 5, 6 y 7, y de las figuras 13 a la 16- responden a la consecución del primer objetivo, sirviendo también para plantear un primer acercamiento al cuarto objetivo de la actividad. Es importante insistir aquí en que las colonizaciones no son sólo mediterráneas sino que también existen otras procedentes del ámbito indoeuropeo.

Los **ejercicios 13 y 14** se relacionan con el segundo objetivo. La realización del ejercicio 13 requiere el análisis de varios documentos de identificación, localización y descripción de las diferentes comunidades indígenas peninsulares. Es conveniente empezar con la identificación y localización mediante los mapas de las figuras 17 y 18, que son complementados por la información del documento 8. Después se realiza la observación de las figuras 19 a 24, intentando que los alumnos aprecien el diferente nivel de desarrollo social que se desprende de dichos restos arqueológicos. Así, la lectura de los documentos 9 al 12 puede ser útil para consolidar esa idea. El trabajo realizado sirve para contestar con menor dificultad la cuestión del ejercicio 14, puesto que se puede relacionar la diversidad de grados de desarrollo social con la diversidad de los regímenes políticos imperantes en el espacio peninsular –léase el documento 13-, lo que serviría para reflexionar sobre la existencia o no de una unidad política ibérica en esa época.

El **ejercicio 15**, los documentos 14 a 16 y las figuras 25 a 28, se refieren a la consecución del tercer objetivo. En este caso es importante diferenciar el carácter más económico y comercial de la presencia fenicia y griega de la que posteriormente tendrán los cartagineses, más interesados en un dominio político y militar del Mediterráneo, en pugna con los romanos. Ello puede servirnos para acercarnos al problema de la globalización y, también, para enlazar con la siguiente actividad.

Por último, el **ejercicio 16** o de síntesis consiste en la sistematización de la información obtenida siguiendo la misma estructura de la actividad.

### MATERIALES DE APOYO

<b>Bibliografía</b>	<ul style="list-style-type: none"> <li>- GONZÁLEZ ANTÓN, L. (1997): “Pueblos ,tribus y “gentes” en la antigua Iberia” en <i>España y las Españas</i>, Madrid: Alianza Editorial, págs. 15-26.</li> <li>- VARIOS (1995): <i>Historia de España</i>, Barcelona: Planeta, caps. 5 al 8.</li> <li>- VARIOS (1988): <i>Historia del pueblo valenciano</i>, Valencia: Levante págs 61-100.</li> </ul>
<b>Páginas webs</b>	<a href="http://www.geocities.com/fenicios_puj">http://www.geocities.com/fenicios_puj</a> <a href="http://www2.gratisweb.com/ramalete/hispaniaprerromana.htm">http://www2.gratisweb.com/ramalete/hispaniaprerromana.htm</a>
<b>Otros materiales</b>	Visita a museo arqueológico municipal o provincial

## ACTIVIDAD

TRES

LOS ROMANOS E HISPANIA

## OBJETIVOS

- Profundizar en el concepto de romanización –ya trabajado en la unidad B-, relacionándolo con la globalización actual e identificando tanto sus causas como sus consecuencias en Hispania, así como su diferente grado de influencia en el espacio peninsular, y siempre haciendo una mención especial al territorio valenciano.
- Conocer cuáles fueron las relaciones entre las comunidades indígenas peninsulares y los romanos, valorando algunos hechos y biografías.
- Identificar y realizar una valoración crítica de las aportaciones romanas, distinguiendo aquéllas que pudieron ser positivas de otras que no lo fueron tanto, teniendo en cuenta el mayor o menor beneficio o perjuicio que supusieron para los diferentes sectores sociales de la Península Ibérica.
- Relacionar los aspectos negativos de la romanización con su forma violenta de imposición y con la resistencia a ella de algunas comunidades indígenas.
- Conocer y valorar los elementos de unidad y diversidad de la Hispania romana, cuestionando el hecho de la existencia de una verdadera unidad política peninsular, al margen de su integración en las estructuras político-administrativas del Imperio romano.

## RESULTADOS que esperamos alcanzar con los alumnos

Los dos primeros objetivos, relacionados con la identificación, localización y conocimiento de los hechos y conceptos básicos de la romanización, sus causas, consecuencias y diferente influencia en la Península Ibérica, pueden ser asimilados **sin demasiados problemas** por la mayoría del alumnado, sobre todo si tenemos en cuenta que se han trabajado en la unidad B.

El tercer y cuarto objetivos, que plantean relaciones y valoraciones, pueden generar **más dificultades** entre algunos sectores del alumnado.

El objetivo con **mayores dificultades** de consecución es el último, dado su carácter político y abstracto. De nuevo sería un objetivo a largo plazo.

## ESTRATEGIAS DEL PROFESOR para enseñar

Se recomienda analizar brevemente la cronología de la figura 29 y relacionarla con la trabajada en la unidad B.

Los **ejercicios 17 y 18** se relacionan con el primer objetivo, que es fundamental desde el punto de vista de los conceptos básicos de la actividad. En primer lugar, el ejercicio 17 se refiere a las causas de la llegada de los romanos y se puede resolver con una simple lectura del documento 17.

El ejercicio 18 es fundamental, pues se centra en los diferentes aspectos de la romanización, y complejo ya que su contestación abarca la consulta de las figuras 31 a la 41 y los documentos 20 al 24. El profesor deberá organizar el análisis de los materiales. Es conveniente partir de la observación y localización de los restos arqueológicos romanos de carácter artístico y cultural, así como de los de la arquitectura civil, lo que nos llevará a la lectura de los documentos 20 y 21 sobre la importancia de las vías de comunicación y la estructura urbana en el mundo romano. Con ello entramos en el análisis de los aspectos políticos de la romanización, partiendo del mapa provincial de Hispania –figura 33- y cómo ésta se integra en el Imperio romano –figura 40-, donde puede destacarse la integración de la Mauritania Tingitania en Hispania. Por último, se analizarán los aspectos socioeconómicos de la romanización y la actitud de los grupos dominantes peninsulares.



En contraposición al proceso de romanización, se plantea el **ejercicio 19** que se relaciona con el segundo, tercero y cuarto objetivos. Para responder a la primera pregunta del ejercicio debemos analizar el mapa de la figura 30 y los documentos 18 y 19, en los que se plantea la larga duración y las etapas de la conquista romana de la península y la resistencia de los peninsulares por medio de dos episodios simbólicos, Numancia y Viriato. Para resolver la segunda pregunta hemos de analizar los documentos 25 y 26 –más concretos- y 27 y 28 –más generales-, para insistir en los diferentes grados de romanización en la península –puede ser conveniente relacionarlo con el diferente nivel de desarrollo de las comunidades prerromanas- y en una valoración crítica sobre la romanización.

El **ejercicio 20** se refiere al último objetivo. Puede resolverse a partir de la lectura –y explicación del profesor- del último fragmento del documento 28 y de referencias recordatorias de los mapas de las figuras 40 y 33. Así mismo puede ser interesante realizar una reflexión sobre el significado de Hispania a partir de los textos del anexo 2.

Finalmente, el **ejercicio 21** o de síntesis sirve de nuevo para sistematizar la información obtenida, pero también y sobre todo, para saberla relacionar y valorar. Sería interesante proponer una comparación con la globalización actual. Aquí es donde el alumno puede demostrar sus capacidades de relación, conclusión y valoración crítica.

## MATERIALES DE APOYO

<b>Bibliografía</b>	<ul style="list-style-type: none"> <li>- ÁLVAREZ JUNCO, J. (2001): <i>Mater Dolorosa</i>, Taurus, Madrid. p. 31-45.</li> <li>- Roma y la definición de Hispania, en GONZÁLEZ ANTÓN, Luis (1997): <i>España y las Españas</i>, Madrid: Alianza Editorial, págs. 28-41.</li> <li>- VARIOS (1995): <i>Historia de España</i>, Barcelona: Planeta, caps. 1 al 3.</li> <li>- VARIOS (1988): <i>Historia del pueblo valenciano</i>, Valencia: Levante, págs. 101-134.</li> </ul>
<b>Páginas webs</b>	<a href="http://www.xtec.es/aulanet/viatge/credit1/02/repro12g.htm">http://www.xtec.es/aulanet/viatge/credit1/02/repro12g.htm</a>
<b>Otros materiales</b>	Itinerario de monumentos romanos de la zona o cercanos.

## ANEXO 2: ¿ERA HISPANIA LA ESPAÑA ROMANA?

“La inserción de la Iberia tribal en el Imperio Romano va a significar, inevitablemente, su definición lenta como un espacio político regularmente organizado y vertebrado. La natural falta de homogeneidad de los tiempos anteriores no se llegará a resolver nunca por completo, pero se conforma una clara unidad política de toda la Península. Pues, pese a la diversidad de situaciones comarcales, nace así la conciencia de pertenecer a un orden común, que logrará sobreponerse a los cambios históricos cuando la unidad imperial romana desaparezca. Ahí radica una de las valiosas aportaciones del mundo romano al futuro peninsular. Toda Hispania se convertirá en una provincia del Imperio y, en el lenguaje de la época, en una “nación”, seguramente la más integrada y valiosa de su parte occidental.”

GONZÁLEZ ANTÓN, I. (1997): *España y las Españas*, Madrid: Alianza Editorial.

“Hispania sólo entró en el escenario principal de la historia con la llegada de las legiones romanas. A partir de entonces, y durante los siglos siguientes, la Península se fue incorporando al mundo romano, como atestiguan ciudades, calzadas, puentes, acueductos y hasta la mayoría de las lenguas habladas hoy en ella. Pero pasó ese tiempo sin que destacaran signos dignos de mención de una personalidad “hispana” peculiar en relación a las demás provincias romanas. No sólo seguía sin haber existido hasta el momento una unidad política que englobase a la península Ibérica en su conjunto sino que ni siquiera se había establecido nunca una unidad administrativa, una provincia del Imperio, que respondiera al nombre de Hispania. Las referencias a la “España antigua” o a la “España romana” son, por tanto, abusivas deformaciones del pasado remoto, guiadas por el interés de encontrar antecedentes a una entidad nacional moderna, tan carentes de sentido histórico como las referencias a un “Portugal romano” o una “Cataluña romana”.

ÁLVAREZ JUNCO, J. (2001): *Mater Dolorosa*, Madrid: Taurus.

## ACTIVIDAD

**CUATRO**

**LOS VISIGODOS: ¿ROMANOS O GODOS?**

## OBJETIVOS

- Comparar la civilización romana y la visigoda, señalando elementos comunes y diferencias y valorando si la segunda es, simplemente, una continuación de la primera.
- Conocer y valorar la relación de los visigodos con los hispanos.
- Cuestionar el hecho de que los visigodos tuvieran pensado un proyecto político para la Península Ibérica.
- Señalar elementos de cohesión y de disgregación en el Estado visigodo.
- Cuestionar el concepto de unificación política peninsular en la época visigótica.

## RESULTADOS que esperamos alcanzar con los alumnos

Los objetivos que se refieren a los hechos y conceptos básicos sobre los visigodos, son los que se pueden alcanzar con **relativa facilidad**.

Sin embargo, el primer objetivo, que requiere una identificación clara de los elementos sociales y culturales de los visigodos y su comparación con los de la civilización romana, puede plantear **más dificultades** en su consecución, sobre todo para una parte significativa del alumnado. Este objetivo no puede alcanzarse hasta el final de la actividad, puesto que requiere una visión de conjunto de la sociedad visigoda y, posteriormente, una comparación con la romanización. Para ello, el profesor deberá dar un gran apoyo al trabajo de los alumnos en la actividad de síntesis de la actividad.

Por último, los objetivos relacionados con las cuestiones procedimentales (relaciones, conclusiones y valoraciones), y que se sitúan en el terreno de las intenciones y las realidades políticas, plantean **mayores problemas** en su consecución.

## ESTRATEGIAS DEL PROFESOR para enseñar

Como introducción, y para que el alumno se sitúe temporalmente, es conveniente realizar un breve comentario de la cronología de la figura 49, e incluso hacer breves referencias a los mapas de las figuras 50 y 51, y, si se estima necesario, al documento 29.

El **ejercicio 22**, que está relacionado con el primer objetivo, sólo pretende –a partir de la información suministrada por el texto introductorio de la actividad y la labor de introducción antes citada- que los alumnos relacionen la llegada de los visigodos a la península como aliados de Roma y, por tanto, como continuadores de la romanización.

La respuesta al **ejercicio 23**, referido al segundo objetivo, debe extraerse de la lectura y análisis de los documentos 30 y 31, partiendo siempre de que los visigodos son una minoría demográfica.

El **ejercicio 24**, en conexión con el tercer objetivo, puede resolverse volviendo al documento 29 y a la figura 50 que versan sobre el proyecto de reino tolosano que, en un principio podían tener los visigodos. Su fracaso condicionó, posteriormente, el intento de construcción de un reino situado en la península.

La respuesta al **ejercicio 25** es más difícil puesto que incluye el cuarto y quinto objetivos. Además, supone un análisis más detenido de los documentos 30 al 35. En primer lugar, se recomienda que los alumnos confeccionen una tabla comparativa de elementos de unidad y de disgregación, valorándolos. En segundo lugar, debe realizarse una lectura comentada –dando pie a que los alumnos intervengan- del documento 35, que resume y concluye los diferentes aspectos territoriales y políticos tratados en esta actividad.

Por último, el **ejercicio 26**, de síntesis, tratará, por una parte, de sistematizar la información trabajada, y, por otra, de establecer conclusiones –aquí se requiere un mayor apoyo del profesor- en torno a dos cuestiones básicas: la relación de continuidad o no de los visigodos con los romanos –ahora es realmente el momento de valorar esta cuestión- y la existencia de una España independiente y unida en esta época. Esta cuestión también se puede plantear en el caso del País Valenciano a partir de la lectura y análisis del documento del anexo 3.

## MATERIALES DE APOYO

<b>Bibliografía</b>	<ul style="list-style-type: none"><li>- España, el reino de los godos, en GONZÁLEZ ANTÓN, Luis (1997): <i>España y las Españas</i>, Madrid: Alianza Editorial, págs. 42-57.</li><li>- PÉREZ GARZÓN, Juan Sisinio: <i>La creación de la historia de España</i> en VARIOS (2000): <i>La gestión de la memoria</i>, Barcelona: Crítica, págs. 68-110.</li><li>- VARIOS (1995): <i>Historia de España</i>, Barcelona: Planeta, capítulo 4.</li><li>- VARIOS (1988): <i>Historia del pueblo valenciano</i>, Valencia: Levante, págs. 135-160.</li></ul>
<b>Páginas webs</b>	
<b>Otros materiales</b>	Cuadros de pintura del siglo XVII y XIX relacionados con el papel de los visigodos en relación a la monarquía española y a España: Teodorico I (1630) de Fénix Castello y Alarico (1630) de José Leonardo.

### ANEXO 3: LA PRESENCIA VISIGODA EN EL PAÍS VALENCIANO

Se sabe poco del dominio visigodo en Valencia puesto que, si exceptuamos las referencias religiosas al conflicto entre el arrianismo (doctrina cristiana heterodoxa adoptada por los reyes visigodos) y el catolicismo de los hispanos, las búsquedas arqueológicas no han descubierto materiales importantes que daten de los siglos V al VII.

Se puede admitir que hasta el reino de Recaredo Valencia solía tener dos obispos, uno católico y otro arriano. Además, se celebró un sínodo católico en Valencia en el año 546 en el que se habla de la gente que se convertía al catolicismo a causa de los sermones que oía en las iglesias. Pero no queda claro si estas personas se habían convertido del arrianismo visigodo o, cosa más probable, del paganismo, puesto que, antes del siglo V, en el País Valenciano no hay restos o testimonios que demuestren que el cristianismo estuviera muy extendido entre la población, a pesar del martirio de san Vicente –procedente de la diócesis zaragozana- en la propia ciudad de Valencia. De hecho, todos los restos materiales –muy tardíos- indican que la iglesia valenciana procede directamente de fundaciones de la sede episcopal de Cartago, en el norte de África.

A finales del siglo VI aumentan las referencias religiosas a Valencia, pero continúan siendo breves y predominando los silencios. De hecho, en el concilio de Toledo, celebrado en 589, se declara que “el sacrilegio de la idolatría sigue enraizado en la mayor parte de España y de la Galia”. Por otra parte, en esa misma época existía el control de los bizantinos sobre el sudeste de la península que llega hasta Denia. Si a todo esto añadimos que desde la expulsión de los bizantinos y hasta la llegada de los árabes, el territorio valenciano no acabó de encajar claramente en ninguna división territorial de los visigodos, entenderemos que, tanto la influencia cristiana como el dominio visigodo, calaran poco en la organización social de la zona valenciana puesto que ésta estaba aún muy romanizada cuando llegaron los musulmanes.

Reelaborado a partir de GLICK, Thomas F.: *L'Alta Edat Mitjana. Els visigots*, en VARIS (1992): *Història del País Valencià*, València: Eliseu Climent editor, págs. 59-60.

## ACTIVIDAD

CINCO

ESPAÑA: DIVERSIDAD INTERNA Y APORTACIÓN EXTERNA

## OBJETIVOS

- Sistematizar y relacionar los conceptos básicos de las actividades anteriores, centrándose fundamentalmente en torno a la delimitación de fronteras y a los elementos de unidad y diversidad de las diferentes áreas socio-culturales existentes en la Península Ibérica en la Antigüedad, teniendo en cuenta que los primeros son consecuencia de las aportaciones foráneas y los segundos son, sobre todo, internos.
- Relacionar la situación de la Península Ibérica en la Antigüedad con la unidad y diversidad de la España actual, teniendo en cuenta la existencia del Estado de las autonomías y valorando los elementos de diversidad.
- Relacionar la importancia de las aportaciones foráneas de la Antigüedad con las que se desarrollan en la época actual, aprovechando el mayor nivel de desarrollo cultural de las aportaciones foráneas en la Antigüedad y su papel de conexión con el mundo para acercarse y valorar las aportaciones de la inmigración actual en el contexto de un mundo globalizado.

## RESULTADOS que esperamos alcanzar con los alumnos

En principio, la labor de sistematización de la información puede resultarles a los alumnos un procedimiento **más asequible** puesto que es una habilidad que han ido desarrollando a lo largo de las tres unidades anteriores. Además, en este caso se pretende ordenar y relacionar las ideas en torno a dos únicos ejes estructurantes, el binomio unidad-diversidad y la articulación territorial peninsular, lo cual puede facilitar la labor de sistematización de la información. Sin embargo, el hecho de que el marco de referencia temporal sea amplio –hablamos de un proceso histórico- puede generar dificultades. La correcta realización de dicha tarea es fundamental para conseguir alcanzar los otros objetivos, por lo que se necesita apoyo del profesor.

En cuanto al segundo y tercer objetivos, pueden presentar **más dificultades** ya que la comparación de dos épocas históricas tan contrapuestas puede “descolocar” a los alumnos. Sin embargo, al ser un procedimiento desarrollado a lo largo del curso, dicha habilidad puede generar menos problemas. En todo caso, la reflexión y conclusión en torno a dichas comparaciones si que puede suponer más dificultades.

Sin embargo, la consecución de estos dos objetivos puede crear **mayores problemas** si entramos en el apartado de las valoraciones, tanto si hablamos de la cuestión de la unidad de las tierras peninsulares como si nos referimos al tema de la inmigración actual. Dichas dificultades pueden provenir sobre todo del concepto unitario y excluyente que se pueda tener de España como de una determinada “mirada del otro”.

## ESTRATEGIAS DEL PROFESOR para enseñar

En la **síntesis final** de la unidad es fundamental la orientación del profesor – y la consiguiente puesta en común de la clase- para la sistematización de la información, no sólo siguiendo los criterios ya expuestos más arriba y los que se sugieren en la propia actividad, sino también sugiriendo otros elementos –físicos, económicos, sociales, culturales, políticos- para organizar la comparación, y que siempre es útil para ordenar cualquier tipo de información relativa a una sociedad.

En el **ejercicio de reflexión** en torno a la comparación Antigüedad-España actual, el punto de partida es el trabajo realizado en la síntesis anterior. Posteriormente, debe hacerse una primera aproximación a la realidad política del actual Estado de las autonomías –documento 36 y figura 63- para insistir en la importancia de los elementos de diversidad en ambas épocas. Sin embargo, es necesario destacar que estamos comparando dos situaciones claramente distintas ya que en la Antigüedad –con otro tipo de desarrollo social y político- no existía España como Estado-nación. Aquí será interesante introducir el más o menos adecuado uso de términos como “Iberia o Hispaniae” y “España o Españas”, en definitiva el *leit motiv* de la unidad.

Por último, en el **ejercicio de la valoración** sobre las aportaciones foráneas en la Antigüedad y en la época actual en relación con el enriquecimiento cultural de la Península Ibérica, es importante la selección de noticias que se haga, siendo conveniente incentivar a los alumnos para que aporten información sobre la inmigración actual y la globalización, lo cual puede generar un debate rico que después puede servir para realizar la mencionada valoración.

## MATERIALES DE APOYO

<b>Bibliografía</b>	<ul style="list-style-type: none"><li>- Los perfiles del nuevo Estado autonómico, en GONZÁLEZ ANTÓN, Luis (1997): <i>España y las Españas</i>, Madrid: Alianza Editorial, págs. 633-662.</li><li>- Los nacionalismos desde la Transición democrática: el Estado de las autonomías, en NÚÑEZ SEIXAS, Xosé Manoel (1999): <i>Los nacionalismos en la España contemporánea (siglos XIX y XX)</i>, Barcelona: Hipòtesi, págs. 126-158.</li><li>- VARIOS (1995): <i>Historia de España</i>, Barcelona: Planeta, págs. 356-366.</li></ul>
<b>Páginas webs</b>	
<b>Otros materiales</b>	Noticias recientes de prensa